

I 1850'erne oprettedes mange røgerier i fiskerbyen Egernførde, som prægede bybilledet med høje skorstene. I dag behersker store kornsiloer Egernførdes sky-line.

EGERNFØRDE. Godt en times kørsel fra den dansk-tyske grænse og en halv times vej med bil fra Kiel ligger den lille købstad Egernførde på et næs mellem Østersøen og Vindeby Nor ved foden af Hytens morænebakker.

Byen Egernførde nævnes for første gang i begyndelsen af 1200-tallet, da borgen Ykærnæborg omtales i Valdemar den Stores jordebog fra 1231. Kilder fra slutningen af det 13-århundrede indeholder bybetegnelsen »Eckernvorde« i nogle juridiske papirer. Hermed dateres middelalderens

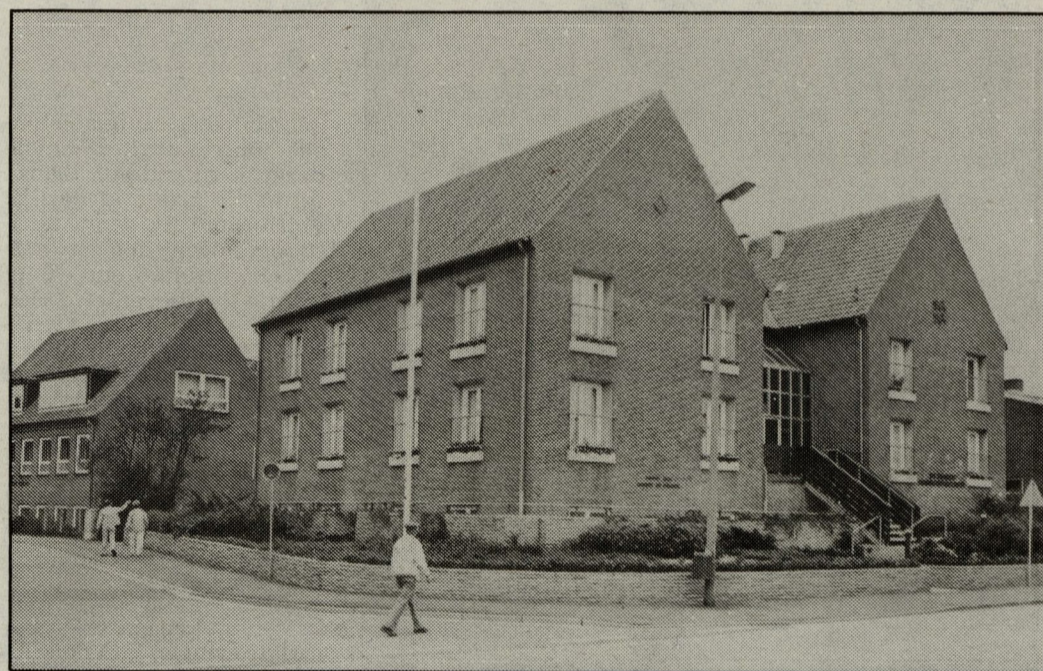
bysamfund for første gang.

Det historiske problem med at fastlægge tidspunktet for, hvornår Egernførde fik tilkendt byrettigheder, skyldes en brand i året 1416, der ødelagde alle byens officielle dokumenter. I året 1543 fik købstaden derfor for anden gang bekræftet byrettighederne af Christian III.

Middelalder

I middelalderen var Egernførdes erhvervsstruktur fortrinsvis baseret på fiskeri, lokal handel og lidt landbrug. I det 16. århundrede havde byen betydning som havne- og handelsplads for Rensborg, som i denne periode oplevede en stor økonomisk fremgang. Indlandsbyen fik bl. a. sin import og eksport afviklet over Egernførde havn. Dermed begyndte skibsfarten at få en vigtig betydning for Egern-

Fokus på Egernførde



De danske pensionistboliger i Egernførde. I baggrunden ses Jes Kruse-Skolen.

Tekst og billeder
Sten Harck



Den gamle præstesti i den restaurerede del af den indre by. Gyden, som fører direkte til byens hovedkirke, fik sit navn, fordi byens præster plejede at bo i et af gadens huse.



Der er i de senere år blevet gjort en stor del for at bevare den gamle byggesubstans i Egernførde, som f. eks. dette hus i Gudewerdtsgade viser.

førdes struktur.

Som andre byer, der havde specialiseret sig på handel, medførte 30-års-krigen og den efterfølgende tid med sygdom, sult og økonomisk nedgang store forandringer i det lille samfund. Det eneste, der i denne tid gjorde byen kendt i store dele af riget, var billedskærerfamilien Guderdt, som skabte mange kunstværker i regionens kirker, bl. a. altret i Egernførdes hovedkirke, Skt. Nikolai.

Tilbageslag

Efter en kortere fredsperiode måtte byens indbyggere mellem 1700 og 1720 igen opleve et stort tilbageslag, da handelsvejene var blevet ødelagt under Den store nordiske Krig. Efter dennes afslutning blev de handlende tvunget til at reorganisere og genaktivere tidligere års vigtige erhvervsgrøner. Ved

hjælp af nogle fremsynede købmandsfamilier, bl. a. den kendte familie Otte, lykkedes det at få sat forskellige aktiviteter igang. Man påbegyndte for eksempel en fajanceproduktion i og omkring Østersøhavnen. Bedst kendt er porcelænsfabrikationen ved godset Kriseby lidt nord for Egernførde. Familien Otte oprettede i denne fremgangsperiode også Egernførdes første fattighus, hvor folk kunne bo gratis og desuden få en lille sum penge til de ugentlige fornødenheder.

Skueplads

Godt hundrede år senere blev havnen i Egernførde skueplads for sænkningen af lineskibet »Christian den Ottende« og slesvig-holstenernes erobring af den danske fregat »Gefion«. Disse krigsskibe skulle den 5. april 1849 ødelægge to kystbatteristillin-



Egernførdes byvåben viser et tårn og et egern (her på en brønd i byens danske skoles gård) ovenover. Det kan føres tilbage på et sagn om, at der før strakte sig en skov fra Egernførde til Holsten, der var så tæt, at et egern kunne komme fra Kielområdet til Egernførde uden at skulle ned på jorden en eneste gang.



Byens første fattighus blev oprettet i begyndelsen af 1700-tallet. Til initiativtagerne hørte medlemmer af den kendte familie Otte, som huset er opkaldt efter.



Egernførde præges i sommermånederne af turismen. Til byens attraktioner hører blandt andet den kilometerlange badestrand, som lokker turisterne både nord- og sydfra til et ferieophold i den lille Østersøby.

ger, som de slesvig-holstenske oprørsstyrker havde oprettet i kystbyen Egernførde. På grund af dårlige vejrforhold fik denne militæroperation dog et helt andet forløb, end danskerne havde ventet. I Den anden slesvigske Krig, 1864, spillede byen ingen rolle. Efter freden blev den sammen med resten af hertugdømmet Slesvig indlemmet i den prøjsiske stat. De godt 30 danske familier i Egernførde blev i den følgende tid udsat for forskellige repressalier, der dog ikke fik varig betydning.

Mellem krigene tog industrialiseringen fat i den tidligere lille fiskerby: I året 1860 opførtes et gasværk, og 21 år senere blev Egernførde stationsby for jernbanelinien fra Kiel til Flensborg. Hermed åbnedes for den store verden uden for.

I dag

I dag kendetegnes byen af afhængigheden af turismen: Med godt 100.000 overnatninger om året er

den »hvide industri« af stor betydning for den lokale infrastruktur i Østersøbyen. Dernæst er Egernførde på grund af sin rare beliggenhed ved Kiel »soveby« for mange, der har arbejde i delstatens hovedstad. En-

delig kan det nævnes, at byens største arbejdsplads er marinehavnen og en tilknyttet forsøgsstation for Vesttysklands torpedovåben.

Den danske folkeedel i den godt 25.000 indbygger

store havneby Egernførde samles om en større dansk skole, et fritidshjem, to børnehaver, de danske pensionistboliger og den ny danske kirke. Efter sidste valg gik den danske repræsentation i byrådet tabt.



Mange mennesker samles hver lørdag på byens traditionelle torveplads, hvor der nu om dage afholdes grøntmarked to gange om ugen hele året igennem.